



Etablissement d'un dossier de consultation des entreprises de retrait ou d'encapsulage de Matériaux Contenant de l'Amiante (MCA)

*Conseils à l'attention
des Maîtres d'ouvrage et des Maîtres d'œuvre*

Objet : le présent guide a pour vocation d'aider le maître d'ouvrage (MOA) et le maître d'œuvre (MOE) à réaliser un dossier de consultation des entreprises (DCE) pour des travaux de retrait ou d'encapsulage de matériaux contenant de l'amiante.



**l'Assurance
Maladie**
RISQUES PROFESSIONNELS

VOTRE INTERLOCUTEUR EN RÉGION

Carsat Retraite
& Santé
au travail
Centre Ouest



**MINISTÈRE
DU TRAVAIL,
DE L'EMPLOI
ET DE L'INSERTION**

*Liberté
Égalité
Fraternité*

Champ d'application

Travaux de retrait ou encapsulage en sous-section 3 (SS3). La détermination que le chantier relève de la SS3 doit être faite en préliminaire par le maître d'ouvrage et n'est pas traitée ici.

Remarque

Ce guide focalisé sur le DCE vient en complément de celui édité en Bourgogne Franche-Comté par la Carsat, la Direccte et l'OPPBTB (*Guide amiante à l'attention du donneur d'ordre - édition mars 2015*).

Pour mémoire, rappel des obligations du MOA, indépendamment du DCE :

- › Le MOA fait réaliser le repérage avant travaux, en complément du DTA, en fonction des travaux et du périmètre concerné par le chantier. En cas de démolition, un repérage avant démolition est réalisé (*pour en savoir plus, voir modèle de CCTP Repérage amiante avant travaux - DIRECCTE Bretagne/OPPBTB - septembre 2015*).
- › Le MOA choisit une entreprise certifiée conformément à l'arrêté du 14 décembre 2012 (*liste des entreprises sur les sites des organismes certificateurs AFNOR, QUALIBAT et GLOBAL Certification*). De plus, le MOA s'assure que tous les salariés appartiennent à une entreprise certifiée (*sous-traitance, prêt de main d'œuvre*).
- › S'il est prévu plusieurs entreprises (*simultanées ou successives*) sur le chantier, y compris les sous-traitants, le MOA prend un coordonnateur SPS. Celui-ci peut le conseiller utilement dans l'élaboration du DCE.
- › Mesures d'empoussièrement relevant du MOA :
 - ▶ Mesure de fin de chantier (*de désamiantage*) : à faire avant l'intervention des autres entreprises intervenantes ;
 - ▶ Mesure en fin d'opération : à faire avant restitution des locaux par les occupants.
- › Suivi des déchets : avant de commencer le chantier, le MOA choisit et s'assure de l'existence de la filière d'élimination des déchets (*vitrification ou enfouissement*) et en assure le suivi. Le MOA doit obtenir :
 - ▶ un certificat d'acceptation préalable des déchets (*à demander avant le début des travaux à l'entreprise de désamiantage*) ;
 - ▶ les bordereaux de suivi des déchets d'amiante (*BSDA délivrés après opération d'élimination*).
- › Le MOA demande à l'entreprise intervenante le rapport de fin de travaux (*R. 4212-139 du Code du travail*) : il comprend tous les éléments relatifs au déroulement des travaux, notamment les mesures de niveaux d'empoussièrement, les certificats d'acceptation préalables des déchets et les plans de localisation de l'amiante mis à jour (*pour l'actualisation du DTA du ressort du MOA*).

Limites du document :

Il n'est fait état que d'éléments spécifiques au désamiantage. Toutes les informations habituelles dans un DCE ne sont pas traitées dans ce guide.

Sommaire

- › Règlement de consultation
- › Acte d'engagement (AE)
- › Cahier des Clauses Administratives Particulières (CCAP)
- › Cahier des Clauses Techniques Particulières (CCTP)
- › Décomposition de prix global et forfaitaire (DPGF)
- › Plan Général de Coordination (PGC)



Règlement de consultation

1

Objet et étendue de la consultation :

Outre l'objet des travaux et la nature des matériaux, il sera important ici de préciser les principales contraintes liées à l'environnement du chantier : site occupé ou non, co-activité, disponibilité des locaux adjacents, contraintes de délais... Ces contraintes servent à justifier les critères imposés et les critères d'évaluation et de jugements des offres.

2

Conditions de consultation :

Pas de remarque particulière.

3

Les intervenants :

Pas de remarque particulière.

4

Contenu du dossier de consultation :

Il devra comporter notamment :

- le repérage Avant travaux ou avant démolition ;
- le Dossier Technique Amiante (DTA) ;
- Tous documents complémentaires ou équivalents permettant de bien connaître la nature et la localisation des matériaux contenant de l'amiante.

5

Présentation des candidatures et des offres :

- Certification de l'entreprise pour les travaux de retrait de MCA avec indication des secteurs d'activités principales (6 secteurs possibles) ;
- Les processus validés ou en cours de validation en lien avec le chantier : pour ce faire, il pourra être demandé aux entreprises de remplir des fiches suivant le modèle en annexe ;
- Une note méthodologique des dispositions que chaque candidat se propose d'adopter pour l'exécution des travaux le concernant. Ce document comprendra toutes justifications et observations de l'entreprise.

Cette note précisera notamment :

- Le plan d'aménagement de la base chantier et son installation ;
- Les méthodes mises en application pour le retrait et le niveau (1, 2 ou 3) d'empoussièrement attendu en fonction du procédé technique utilisé par l'entreprise ;
- Les mesures de contrôle retenues par l'entreprise ;
- Les modalités de stockage, de conditionnement et d'évacuation des déchets ;
- les lieux des différentes filières d'élimination des décharges agréées ;
- la nature, la durée et le calendrier des travaux ;
- les pièces graphiques nécessaires ;
- Une analyse critique du repérage avant travaux avec commentaire (besoin d'investigations complémentaires par exemple).

6

Sélection des candidatures et jugement des offres :

- prix des prestations : (exemple : 35%)
- valeur technique (Voir annexe 1 Notation) :
 - ▶ Adéquation entre la nature des travaux à réaliser et les secteurs d'activités principales de l'entreprise indiqués sur le certificat (exemple : 5%) ;
 - ▶ Une description des dispositions que chaque candidat se propose d'adopter pour l'exécution des travaux. La notation sera établie en fonction de la prise en compte des contraintes environnementales décrites en point 1 (Exemple : 25%). Nota : le % variera en fonction de l'importance des contraintes ;
 - ▶ Le fait d'avoir évalué et validé des processus en lien avec les travaux à réaliser : (exemple : 15%) - (Jugement facilité par l'analyse des fiches proposées en annexe) ;
 - ▶ Les niveaux d'empoussièrement attendus en fonction des processus, à savoir plus les niveaux seront bas plus la note sera élevée (Exemple : 10%) ;
 - ▶ Des techniques maîtrisant l'empoussièrement à la source (Exemple : 10%).

7

Conditions d'envoi ou de remise des plis :

Pas de remarque particulière.

8

Renseignements complémentaires :

Pas de remarque particulière.



AE

Pas de remarque particulière.

CCAP

Pas de remarque particulière.

CCTP

Attention :

il n'est pas nécessaire et même risqué de vouloir reprendre la réglementation amiante et en particulier toutes les obligations qui incombent aux entreprises certifiées pour le retrait de MCA.

► En revanche, il est important de détailler les demandes, les marges de manœuvres et les contraintes du chantier.

Exemples :

- Le MOA doit indiquer à l'entreprise : les points de branchement et rejet d'eau - les points de raccordement électrique, les puissances disponibles, les consignations - Les zones d'implantation du groupe électrogène si nécessaire - les zones de stockage de déchets - l'emplacement possible des bases vie, des sanitaires, ...
- Ce n'est pas au MOA ou au MOE de déterminer s'il faut 5 sas ou 3 sas ou pas de sas, s'il faut un sas déchet ou pas, mais il faut donner les emplacements possibles si cela s'avère nécessaire.
- Ce n'est pas au MOA ou au MOE de déterminer comment doivent être conditionnés les déchets, mais ils doivent déterminer les capacités et les lieux de stockage sur le chantier.
- Ce n'est pas au MOA ou au MOE de déterminer le nombre et la fréquence des mesures d'empoussièrement que l'entreprise doit faire réglementairement. En revanche, le MOA et le MOE peuvent demander que leur soient communiqués les dates, les types de mesures et les résultats en cours de chantier. Ou encore, le MOA peut exiger des mesures d'empoussièrement dans le cas d'un risque d'exposition de ces salariés (*exiger une mesure d'empoussièrement dans une pièce précise car elle se situe à côté du confinement et qu'un salarié y travaille par exemple*).
- Il sera important de préciser l'état du support souhaité après désamiantage, en fonction des travaux qui seront faits après le désamiantage.
-

DPGF

Pas de remarque particulière.

Détaillé suffisamment pour pouvoir vérifier que l'entreprise a bien pris en compte toutes les contraintes chantier.

PGC

S'il est prévu plusieurs entreprises, sous-traitants compris, il devra y avoir un coordonnateur SPS. Un Plan Général de Coordination (PGC) sera donc établi. Ce document devra décrire les mesures d'organisation prises pour gérer la co-activité notamment par rapport au risque amiante. Il décrira entre autre l'organisation prévue autour de la mesure de fin de chantier. En effet, cette mesure conditionne l'arrivée des autres entreprises de l'opération.



POUR CHAQUE PROCESSUS

Description et état d'avancement

1/ Processus

Non évalué

Évalué

En cours de validation

Validé

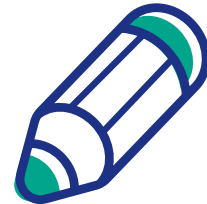
2/ Description du processus

Type de matériau :

Technique de retrait :

Protections collectives directement liées au processus mis en œuvre :

- Abattage des poussières à la source
- Aspiration à la source
- Abattage des poussières dans la zone de travail :
 - Pulvérisation
 - Brumisation
- Autres (précisez) :



3/ Niveau d'empoussièremment : 1

2

3

4/ Description des protections collectives mises en œuvre

Pour le milieu intérieur : Confinement statique Confinement dynamique

Complétez :

Pour le milieu extérieur :

Décrivez :

5/ Résultats des mesures d'empoussièremment

Si le processus est validé, indiquez les résultats des trois dernières validations.

Si le processus est en cours :

- indiquez les résultats du chantier d'évaluation (*test*) et des chantiers de validation réalisés.
- Si le niveau d'empoussièremment est inférieur à celui indiqué par la base Scola, justifiez de l'évaluation des risques réalisée dans le niveau d'empoussièremment préconisé par celle-ci.

Nom du chantier	Lieu	Date	Résultats en f/L	Sensibilité analytique (SA)
Chantier d'évaluation (Test)				
Chantier de validation 1				
Chantier de validation 2				
Chantier de validation 3				

Les mesures présentées doivent avoir été réalisées dans le cadre d'une stratégie d'échantillonnage. Celle-ci ainsi que le prélèvement et l'analyse des échantillons doivent avoir été réalisés sous accréditation.

6/ Le chantier soumis à consultation sera un chantier d'évaluation (*test*) ou de validation

Oui

Non

Directeur de la publication : Jean-Michel JORLAND
Réalisation Studio Graphique Carsat Centre Ouest
Impression Carsat Centre Ouest
© MikeDotta / Shutterstock



Assurance des Risques Professionnels

Caisse d'assurance retraite et de la santé au travail
TSA 34809 - 87048 LIMOGES Cedex
e-mail : cirp@carsat-centreouest.fr
Téléphone : 05 55 45 39 04
Site internet : <https://www.carsat-centreouest.fr>

DREETS Nouvelle Aquitaine

Direction Régionale de l'Économie, de l'Emploi, du Travail
et des Solidarités de Nouvelle Aquitaine
Immeuble le Prisme
19 rue Marguerite Crauste - 33 074 BORDEAUX Cedex
e-mail : na.direction@dreets.gouv.fr
Téléphone : 05 56 00 07 77
Site internet : <https://nouvelle-aquitaine.dreets.gouv.fr/>

Première édition octobre 2016
Mise à jour septembre 2021



NOTATION DE LA VALEUR TECHNIQUE

Annexe 1

Cette fiche est une proposition de notation de la valeur technique de l'offre d'une entreprise pour un chantier de retrait de désamiantage à partir des critères énoncés dans le guide « Etablissement d'un DCE de retrait de MCA » (paragraphe 6). Cette notation n'est qu'à titre indicatif et peut-être modifiée en fonction du contexte du chantier et de l'appropriation des critères par le MOA et le MOE.

La notation de certains critères s'appuie sur l'analyse des éléments des fiches processus du présent guide complétées par chaque entreprise.

Commentaires

Les notations des critères sur la valeur technique ont plusieurs objectifs :

- Favoriser les entreprises avec de l'expérience sur le type de travail à réaliser, sans toutefois écarter complètement les entreprises débutantes (*critères secteurs d'activité et avoir des processus validés*) : **critères 1 et 2**
- Favoriser les entreprises qui ont mis au point des processus ayant les niveaux d'empoussièremment les plus bas à l'intérieur du confinement. Cela facilite la décontamination du local et cela diminue le risque de contamination des locaux adjacents : **Critères 3-1, 3-3 et 3-4**
- Favoriser les entreprises qui utilisent des techniques limitant l'émission de poussières, plutôt que d'être obligé de traiter l'air pour baisser le niveau d'empoussièremment : **Critères 3-2 et 3-5**
- Favoriser les entreprises qui s'adaptent le mieux aux spécificités du chantier et aux contraintes du MOA (*critères sur la prise en compte des contraintes environnementales*) : **Critère 4**

Proposition de notation :

1- Adéquation entre la nature de travaux à réaliser et les secteurs d'activités principaux de l'entreprise indiqués sur le certificat :

- ▶ Oui : 5 points
- ▶ Non : 0 point

2- Le fait d'avoir valider des processus en lien avec les travaux à réaliser :

➤ Pour le matériau principal à retirer (*la plus grande quantité*), le processus est :

- ▶ Validé : 6 points
- ▶ En cours de validation : 3 points
- ▶ En cours d'évaluation (*chantier test*) : 0 point

➤ Pour les autres matériaux à retirer (*supposons ici qu'il y en a deux : x et y*),

→ Pour le matériau x, le processus est :

- ▶ Validé : 2 points
- ▶ En cours de validation : 1 point
- ▶ En cours d'évaluation (*chantier test*) : 0 point

→ Pour le matériau y, le processus est :

- ▶ Validé : 2 points
- ▶ En cours de validation : 1 point
- ▶ En cours d'évaluation (*chantier test*) : 0 point



3- Techniques maîtrisant l'empoussièrement :

NOTA : il est conseillé de prendre les critères :

- ▶ 1 + 2 + 3 pour les petits chantiers relativement simples
- ▶ 1 + 4 + 5 pour les chantiers plus importants

➤ a- Niveau d'empoussièrement attendu :

- ▶ Niveau 1 : 10 points
- ▶ Niveau 2 : 5 points
- ▶ Niveau 3 : 0 point

➤ b- Obtention du niveau 1 d'empoussièrement en confinement statique :

- ▶ Oui : 10 points
- ▶ Non : 0 point

➤ c- Taux d'empoussièrement obtenu dans le processus principal sous le seuil des 5f/l :

- ▶ Oui : 10 points
- ▶ Non : 0 point

➤ d- Classement des entreprises par taux d'empoussièrement attendu en prenant le résultat du chantier avec le taux le plus élevé sur la fiche du processus principal :

- ▶ L'entreprise avec le taux le plus faible : 10 points
- ▶ La deuxième entreprise : 5 points
- ▶ Les autres : 0 point

➤ e- Techniques utilisées pour obtenir le taux d'empoussièrement attendu sur le processus principal :

- ▶ Taux d'empoussièrement obtenu par un processus non (ou peu) émissif (*non-sollicitation du matériau, imprégnation, ...*) : 10 points
- ▶ Taux d'empoussièrement obtenu par un processus nécessitant une captation des poussières à la source : 5 points
- ▶ Taux d'empoussièrement obtenu par un processus de retrait nécessitant un traitement de l'air (*abattage, filtration, ...*) : 0 point

4- Prise en compte des contraintes environnementales :

Les contraintes peuvent par exemple être le planning, la coactivité avec les salariés du MOA, la coactivité avec d'autres travaux, l'empiètement sur des zones de circulation, le bruit, etc.

(attention, il faut des contraintes qui motivent vraiment le maître d'ouvrage. Cela ne sert à rien d'en rajouter)

➤ Classer les entreprises en fonction des organisations de chantier qui prennent le mieux en compte les contraintes du MOA, puis attribuer une note au 1^{er}, puis au 2^{ème}, etc.

- ▶ Le 1^{er} : 25 points
- ▶ Le 2^{ème} : 20 points
- ▶ Le 3^{ème} : 15 points
- ▶ Le 4^{ème} : 10 points
- ▶ Le 5^{ème} : 5 points
- ▶ Les autres : 0 point

L'alternative peut être de mettre simplement une note sur 20 à l'appréciation de l'évaluateur.

➤ Plusieurs façons de faire la notation et/ou l'évaluation :

- ▶ Faire un tableau par une notation binaire oui/non ou une note sur chaque critère et ensuite de classer les entreprises en fonction de celles qui ont le plus de oui ou la note finale, puis d'attribuer une note au 1^{er}, puis au 2^{ème}, ...
- ▶ Faire un résumé de chaque organisation, faire une appréciation globale puis les classer ou les noter. Cette deuxième façon semble plus facile et plus juste que la première.